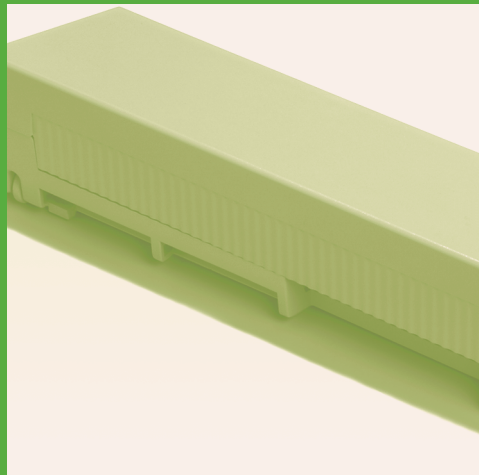




# ISDN Centrale 2-8+

Gebruikershandleiding





‘Behoudens uitzondering door de wet gesteld mag zonder schriftelijke toestemming van PTT Telecom niets uit deze uitgave worden verveelvuldigd en/of openbaar gemaakt door middel van druk, fotokopie, microfilm of anderszins, hetgeen ook van toepassing is op de gehele of gedeeltelijke bewerking. PTT Telecom is met uitsluiting van ieder ander gerechtigd de door derden verschuldigde vergoedingen van kopiëren, als bedoeld in artikel 17 lid 2 van de Auteurswet 1912 en in het KB van 20 juni 1974 (Stb 351) ex artikel 16b van de Auteurswet 1912 te doen innen door en overeenkomstig de reglementen van de Stichting Reprerecht te Amsterdam.’

Het produkt voldoet aan de bepalingen van de EG-richtlijnen:  
Electro-Magnetische Compatibiliteit richtlijn (89/336/EEG) (radiostoring),  
Laagspanningsrichtlijn (73/23/EEG) (elektrische veiligheid).  
Telecommunicatie richtlijn (91/263/EEG).

Dit is een uitgave van PTT Telecom BV, 1996, © KPN  
® De in deze uitgave vermelde merken zijn gedeponeerde merken van Koninklijke PTT Nederland NV.

PTT Telecom behoudt zich het recht voor wijzigingen en verbeteringen aan te brengen zonder voorafgaand bericht. PTT Telecom kan niet aansprakelijk worden gesteld voor schade of letsel die het gevolg is van verkeerd gebruik of gebruik dat niet in overeenstemming is met de instructies in deze gebruiksaanwijzing.

# Inhoud

<b>1</b>	<b>Over deze handleiding</b> . . . . .	<b>3</b>
1.1	Voor wie is deze handleiding bestemd? . . . . .	3
1.2	Wat staat erin? . . . . .	3
1.3	Hoe is deze handleiding opgebouwd? . . . . .	3
1.4	Hoe kunt u deze handleiding efficiënt gebruiken? . . . . .	4
1.5	Hoe werkt het programmeren? . . . . .	4
<b>2</b>	<b>Mogelijkheden van uw telefoontoestel</b> . . . . .	<b>6</b>
2.1	Analoge telefoontoestellen . . . . .	6
2.1.1	<i>Typen analoge toestellen</i> . . . . .	6
2.1.2	<i>Pulstoestellen en * / #</i> . . . . .	7
2.1.3	<i>Analoge toestellen parallel aansluiten</i> . . . . .	7
2.1.4	<i>Telefoniemogelijkheden analoge toestellen</i> . . . . .	8
2.2	ISDN-toestellen . . . . .	9
2.2.1	<i>ISDN-toestelnummers</i> . . . . .	9
2.2.2	<i>Telefoniemogelijkheden ISDN-toestellen</i> . . . . .	9
<b>3</b>	<b>Oproepen beantwoorden</b> . . . . .	<b>10</b>
3.1	Soorten oproepen . . . . .	10
3.2	Oproep beantwoorden . . . . .	10
3.3	Oproep overnemen . . . . .	10
3.4	Tweede oproep . . . . .	11
3.4.1	<i>Tweede oproep wel/niet toestaan</i> . . . . .	11
3.4.2	<i>Tweede oproep beantwoorden</i> . . . . .	11
<b>4</b>	<b>Telefoneren</b> . . . . .	<b>13</b>
4.1	Extern nummer kiezen . . . . .	13
4.2	Geen buitenlijn beschikbaar . . . . .	14
4.3	Hotline . . . . .	14
4.4	Herhaling van het laatstgekozen nummer. . . . .	15
4.5	Oproeplijst. . . . .	15
4.6	Verkort kiezen. . . . .	15
4.7	Intern nummer kiezen. . . . .	16

4.8	Het gekozen toestel is bezet of antwoordt niet. . . . .	16
4.8.1	<i>Automatisch terugbellen inschakelen.</i> . . . . .	16
4.8.2	<i>Inbreken (opschakelen).</i> . . . . .	17
4.9	Code-oproep plaatsen. . . . .	18
<b>5</b>	<b>Mogelijkheden tijdens gesprekken</b> . . . . .	19
5.1	Wachtstand . . . . .	19
5.2	Parkeren . . . . .	19
5.3	Ruggespraak . . . . .	20
5.4	Doorverbinden. . . . .	21
5.5	Driegesprek . . . . .	22
5.6	Tweede oproep beantwoorden . . . . .	23
5.7	Wisselgesprek . . . . .	23
<b>6</b>	<b>Extra mogelijkheden</b> . . . . .	25
6.1	Dagstand en nachstand. . . . .	25
6.2	Volgstand . . . . .	26
6.3	Doorschakelen . . . . .	26
6.3.1	<i>Direct doorschakelen</i> . . . . .	27
6.3.2	<i>Doorschakelen bij bezet</i> . . . . .	28
6.3.3	<i>Doorschakelen bij geen antwoord</i> . . . . .	28
6.4	Niet storen. . . . .	29
6.5	Tweede oproep blokkeren . . . . .	29
6.6	Inbreekbescherming . . . . .	30
6.7	Alle toestelinstellingen opheffen . . . . .	30
6.8	Babyfoon. . . . .	31
6.9	Wekker . . . . .	32
6.10	Weergave verbonden nummer blokkeren. . . . .	33
6.11	Nummerweergave blokkeren. . . . .	34
6.12	Kostenindicatie . . . . .	35
6.13	Gespreksgegevens afdrukken . . . . .	35
6.14	Muziek in wachtstand . . . . .	35
<b>7</b>	<b>Verklarende woordenlijst</b> . . . . .	36
<b>8</b>	<b>Trefwoordenregister</b> . . . . .	41
	<b>Garantievoorwaarden</b> . . . . .	43

# 1 Over deze handleiding

## 1.1 Voor wie is deze handleiding bestemd?

Deze handleiding is bestemd voor gebruikers van ISDN-toestellen en analoge toestellen die zijn aangesloten op de ISDN Centrale 2-8+.

## 1.2 Wat staat erin?

Deze handleiding beschrijft de mogelijkheden die de ISDN Centrale 2-8+ biedt aan gebruikers van toestellen die op deze centrale zijn aangesloten. Dit kunnen ISDN-toestellen zijn, PC-kaarten, analoge telefoontoestellen, antwoordapparaten, faxen en modems of fax/modems en multifunctionele apparaten.

### Let op!

Bepaalde mogelijkheden zijn alleen te gebruiken op toestellen die het kenmerk Hoofdtoestel hebben. Zie hiervoor het overzicht van alle programmeringen met bijbehorende codes in de Installatie- en programmeerhandleiding en de Referentiekaart.

Naast de mogelijkheden die de ISDN Centrale 2-8+ biedt, heeft uw toestel zelf extra functies. Raadpleeg hiervoor de handleiding van uw toestel.

Voor een beschrijving van de installatie en de programmering van de ISDN Centrale 2-8+ kunt u de Installatie- en programmeerhandleiding raadplegen.

## 1.3 Hoe is deze handleiding opgebouwd?

In deze handleiding worden na dit hoofdstuk achtereenvolgens de volgende onderwerpen behandeld:

- Beschrijving van de mogelijkheden van uw toestel.
- Oproepen beantwoorden.
- Zelf een intern of extern gesprek opzetten.
- De mogelijkheden tijdens een gesprek.
- De extra mogelijkheden zoals doorschakelen, wekkerfunctie en babyfoon.

Achterin deze handleiding is een trefwoordenregister opgenomen. Verder vindt u in deze handleiding een verklarende woordenlijst. Hierin worden alle termen en begrippen toegelicht die in deze hand-

leiding voorkomen. Bij deze handleiding is een lijst met functies en codes (Referentiekaart) gevoegd. Deze lijst kunt u kopiëren en bij elk toestel neerleggen dat is aangesloten op de ISDN Centrale 2-8+.

#### 1.4 Hoe kunt u deze handleiding efficiënt gebruiken?

Wij adviseren u de gehele handleiding een keer door te lezen om vertrouwd te raken met de ISDN Centrale 2-8+ en de gebruikte terminologie. Nadat u een totaalbeeld hebt gekregen van de mogelijkheden kunt u beter beoordelen welke mogelijkheden u in specifieke situaties wilt benutten. Ook bent u dan in staat veel van de aangeboden functies te gebruiken met alleen de ondersteuning van de Referentiekaart.

Achterin deze handleiding is een trefwoordenregister opgenomen.

#### 1.5 Hoe werkt het programmeren?

U kunt de programmeringen invoeren via een analoge- of een ISDN-toestel. Als programmeren alleen mogelijk is via een hoofdtoestel, staat dat bij de betreffende functie vermeld.

De cijfertoetsen en de symbolen ster en hek worden als volgt weergegeven: 

1	2	3	4	5	6	7	8	9	0	*	#
---	---	---	---	---	---	---	---	---	---	---	---

.

*Voorbeeld: het vastleggen van tijdstip van het weksignaal*

1 Toets in: 

*	9	7	6	9	0	uu	mm	#
---	---	---	---	---	---	----	----	---

.

**uu** Staat voor uren.

**mm** Staat voor minuten.

*Andere notaties die u tegen kunt komen in deze handleiding zijn:*

**nn** Staat voor toestelnummer.

**xx** Staat voor de parkeercode.

**ttt** Staat voor de tijd in seconden.

**rrr** Staat voor bestemming (telefoonnummer).

**uu mm** Staat voor uren ene minuten.

De instructies in deze handleiding worden gegeven in stappen, genummerd 1, 2, 3 enz. Na het teken > volgt de informatie over wat er gebeurt als u de instructie uitvoert of welk bericht er in het display verschijnt.



*Voorbeeld: volgstand inschakelen*

- 1 Neem de hoorn op van het toestel in de ruimte waar u zich bevindt.
  - 2 Kies **\*22\* nn #**.  
**nn** Staat voor het toestelnummer waarvan oproepen moeten worden omgeleid.
  - 3 Wacht op de acceptatietoonaanwijzing en leg de hoorn neer.
- > Interne en externe oproepen naar uw toestel worden nu omgeleid naar het toestel waarop u volgstand hebt ingeschakeld.

*Acceptatie- en afwijzingstoonaanwijzing*

Als een programmering is geslaagd, hoort u de acceptatietoonaanwijzing (interne kiestoonaanwijzing). Als een programmering door de centrale niet wordt geaccepteerd, hoort u de afwijzingstoonaanwijzing, ook aangeduid als niet-acceptatietoonaanwijzing (serie korte toontjes).

## 2 Mogelijkheden van uw telefoontoestel

### 2.1 Analoge telefoontoestellen

#### 2.1.1 Typen analoge toestellen

Analoge toestellen hebben een kiesschijf of druktoetsen. Kiesschijf-toestellen werken altijd op pulsen (ook wel impulsen genoemd). Druktoestellen werken op pulsen of op tonen. Er zijn dus twee soorten druktoestellen: pulstoestellen en toontoestellen. Pulstoestellen worden afgekort als IDK-toestellen (IDK staat voor Impuls Druktoets Keuze). Toontoestellen worden wel aangeduid als TDK-toestellen (TDK staat voor Toon Druktoets Keuze). Bepaalde typen toestellen kunnen zowel op toon als op puls worden ingesteld. Met TDK-toestellen kunt u de functies van de ISDN Centrale 2-8+ optimaal benutten.



Voor een correcte werking van de verschillende typen toestellen aangesloten op de ISDN Centrale 2-8+ is het volgende van belang:

- Voor ruggespraak en doorverbinden moet een toestel een signaal naar de centrale zenden. Nadat de centrale dit signaal heeft ontvangen, krijgt u de interne kiestoon en kunt u bijvoorbeeld een ander toestel bellen.
- Als een toontoestel een ruggespraakoets heeft, moet op het toestel worden ingesteld dat het indrukken van deze toets een flashsignaal geeft (en niet een aardsignaal) (zie hiervoor de gebruiksaanwijzing van uw toestel).
- Toontoestellen die geen ruggespraakoets hebben of waarvan de functie van deze toets niet gewijzigd kan worden, kunnen alleen gebruik maken van haakflash om in ruggespraak te gaan. U geeft een haakflash door kort het haakcontact in te drukken (ca. 0,5 seconden). Bovenaan de volgende pagina wordt uitgelegd hoe u uw toestel kunt instellen voor haakflash.

- Pulstoestellen (kiesschijftoestellen of IDK-toestellen) kunnen een ruggespraaksignaal geven aan de centrale als u het cijfer 1 intoetst (wacht hier minstens 10 seconden mee nadat u het laatste cijfer van een telefoonnummer hebt gekozen).

#### *Hookflash inschakelen*

- 1 Neem de hoorn op van het betreffende toestel.
- 2 Kies **#\*791#**.
- > Wacht op de acceptatietoön.
- 3 Leg de hoorn neer.

#### *Hookflash uitschakelen*

- 1 Neem de hoorn op van het betreffende toestel.
- 2 Kies **#\*790#**.
- > Wacht op de acceptatietoön.
- 3 Leg de hoorn neer.

### **2.1.2 Pulstoestellen en \*/#**

Als u een pulstoestel hebt, dan kunt u in plaats van **#** en **\*** cijfers kiezen:

- Voor **\*** kiest u **97**.
- Voor **#** kiest u **98**.
- Voor **#\*** kiest u **99**.

Deze mogelijkheid kunt uitschakelen (zie hiervoor de Installatie- en programmeerhandleiding).

#### **Let op!**

Met pulstoestellen kunt u geen opdrachten voor de centrale invoeren die moeten worden afgesloten met **#**. Op een pulstoestel kan bijvoorbeeld wel het commando voor het reserveren van een buitenlijn worden gegeven door **\*0** of **970** te kiezen, maar niet het commando om de babyfoon in te schakelen door **#\*855#** of **9985598** te kiezen.

### **2.1.3 Analoge toestellen parallel aansluiten**

Als u op één analoge aansluiting meer analoge toestellen wilt aansluiten (parallele aansluiting), dan moeten beide toestellen van hetzelfde type zijn, dus toon of puls. U mag nooit een pulstoestel en een toontoestel parallel aansluiten. De ISDN Centrale 2-8+ herkent automatisch of een aangesloten toestel op puls of op toon werkt als u vanaf dat toestel het cijfer 2 kiest.

Sluit u een analoog toestel aan op een telefoonstopcontact, neem dan de hoorn op en kies het cijfer 2. Leg vervolgens de hoorn weer neer. De centrale weet nu van welk type het aangesloten toestel is, zolang dit toestel op het betreffende telefoonstopcontact aangesloten blijft.

#### **2.1.4 *Telefoniemogelijkheden analoge toestellen***

Met een analoog telefoontoestel hebt u de volgende telefoniemogelijkheden tot uw beschikking:

- Oproep beantwoorden: u beantwoordt een oproep door de hoorn op te nemen.
- Oproep overnemen: oproepen die niet op uw toestel worden aangekondigd, kunt u naar uw toestel halen en beantwoorden.
- In- of extern gesprek voeren: door een nummer te kiezen of door een verkorte code te kiezen kunt u een telefoonnummer bellen.
- Automatisch terugbellen inschakelen: als een interne oproep niet wordt beantwoord of als het gekozen toestel bezet is, dan kunt u de centrale opdracht geven u terug te bellen zodra het gekozen toestel weer vrijkomt.
- Buitenlijn reserveren: als er geen buitenlijn vrij is en u kiest 0 voor een buitenlijn, dan krijgt u de bezettoon. U kunt nu de centrale opdracht geven u terug te bellen zodra er weer een buitenlijn vrijkomt.
- Code-oproep plaatsen: voor intern gebruik kunt u codes afspreken. Door een code-oproep te plaatsen, worden alle toestellen gebeld met een speciaal oproepsignaal.
- Doorverbinden: u kunt gesprekken overzetten naar een ander toestel.
- Ruggespraak: tijdens een gesprek kunt u telefonisch ruggespraak plegen zonder dat de partij waarmee u in gesprek bent dat hoort.
- Driegesprek (conferentiegesprek): u kunt met 2 partijen tegelijk spreken (zowel intern als extern).
- Wisselgesprek: u kunt wisselen tussen twee gesprekken.
- Gesprek parkeren: u kunt een gesprek parkeren en vervolgens verbreken. Een geparkeerd extern gesprek kunt u binnen 3 minuten vanaf elk aangesloten toestel weer uit parkeerstand halen (na 3 minuten wordt het geparkeerde gesprek automatisch verbroken).

## **2.2 ISDN-toestellen**

### **2.2.1 ISDN-toestelnummers**

Toestelnummers van ISDN-toestellen zijn niet gekoppeld aan een telefoonstopcontact, maar moeten in de ISDN-toestellen zelf worden vastgelegd. In bepaalde typen ISDN-toestellen kunnen meer toestelnummers worden vastgelegd. In de toestelhandleidingen van ISDN-toestellen worden deze toestelnummers ook aangeduid als *terminal-adres*> of MSN.

Het nummer dat in het toestel is geprogrammeerd, is belangrijk voor de correcte werking van dat toestel, bijvoorbeeld voor de verdeling van inkomende oproepen en voor de werking van een groot aantal faciliteiten.

Als een ISDN-toestel niet correct functioneert, dan is het raadzaam om het toestelnummer te controleren dat in dat toestel is geprogrammeerd.

### **2.2.2 Telefoniemogelijkheden ISDN-toestellen**

Als u gebruik maakt van een ISDN-toestel, dan hebt u de mogelijkheden van analoge telefoontoestellen en bovendien:

- Nummerweergave: u ziet het nummer van de oproeper (alleen van ISDN-aansluitingen) in het display van uw toestel. Deze mogelijkheid wordt ook aangeduid als CLIP (Calling Line Identification Presentation).
- Blokkering nummerweergave: u kunt voorkomen dat uw telefoonnummer bij andere ISDN-toestellen in het display verschijnt. Deze mogelijkheid wordt ook aangeduid als CLIR (Calling Line Identification Restriction).
- Oproeplijst: onbeantwoorde inkomende oproepen worden met het bijbehorende telefoonnummer opgeslagen in een lijst. Oproeplijst is een toestelfaciliteit en geen faciliteit van de ISDN Centrale 2-8+ (zie ook de handleiding bij uw toestel).
- Meer toestelnummers: u kunt aan uw toestel meer toestelnummers toekennen. Aan elk toestelnummer kunt u een ander belsignaal koppelen, waardoor u een hoorbaar onderscheid kunt maken tussen de gekozen nummers (die elk weer aan een ander MSN kunnen worden gekoppeld). Meer toestelnummers is een toestelfaciliteit en geen faciliteit van de ISDN Centrale 2-8+ (zie ook de handleiding bij uw toestel).

## 3 Oproepen beantwoorden

### 3.1 Soorten oproepen

Externe oproepen worden op een of meer toestellen en/of via een algemene bel (optie) aangekondigd met het belsignaal voor externe oproepen (enkel belsignaal op analoge toestellen en het belsignaal dat correspondeert met het MSN op ISDN-toestellen.

Interne oproepen worden op het gekozen analoge toestel aangekondigd met het belsignaal voor interne oproepen (2 keer kort).

Op ISDN-toestellen wordt een interne oproep aangekondigd met een oproepsignaal dat u zelf kunt vastleggen in het toestel.

Een heroproep is mogelijk nadat een gesprek in wachtstand is gezet of na een mislukte poging een gesprek door te verbinden.

### 3.2 Oproep beantwoorden

- > U hoort het oproepsignaal.
- 1 Neem de hoorn op.
- > U bent verbonden met de oproeper.

### 3.3 Oproep overnemen

Interne en externe oproepen die op een ander toestel of via de algemene bel worden aangekondigd, kunt u naar u toehalen.

- > U hoort een oproepsignaal op een ander toestel of via de algemene bel.
- 1 Neem de hoorn op van uw eigen toestel.
- 2 Kies **\*81**.
- > U bent verbonden met de oproeper.

Ook oproepen die reeds zijn beantwoord door een antwoordapparaat dat op de ISDN Centrale 2-8+ is aangesloten, kunt u alsnog naar uw toehalen (zie ook Installatie- en programmeerhandleiding).

- 1 Neem de hoorn op van uw eigen toestel.
- 2 Kies **\*82** en het toestelnummer van het antwoordapparaat, of kies **\*8200** als er meer antwoordapparaten zijn aangesloten (de centrale zoekt dan zelf naar het antwoordapparaat dat actief is).
- > U bent verbonden met de oproeper.

### 3.4 Tweede oproep

Tijdens een intern of extern gesprek wordt een nieuwe oproep aangekondigd door de zogenaamde maantoon, een kort toontje op de achtergrond. Deze toon kunt u voor externe oproepen niet uitschakelen; een nieuwe externe oproep tijdens een gesprek wordt altijd met maantoon aangekondigd. De mogelijkheid om tijdens een gesprek een interne oproep te ontvangen als tweede oproep kunt u wel per toestel instellen.

De standaardinstelling voor analoge aansluitingen is **uit** en voor ISDN-aansluitingen **aan**.

#### 3.4.1 Tweede oproep wel/niet toestaan

U kunt tijdens een gesprek een interne oproep ontvangen als tweede oproep. Dit kunt u per toestel instellen.

##### *Inschakelen*

- 1 Neem de hoorn op.
- 2 Kies **#\*840#** om het ontvangen van tweede interne oproepen mogelijk te maken.
- 3 Wacht op de acceptatietoon.
- 4 Leg de hoorn neer.

##### *Uitschakelen*

- 1 Neem de hoorn op.
- 2 Kies **#\*841#** om het ontvangen van tweede interne oproepen uit te schakelen.
- 3 Wacht op de acceptatietoon.
- 4 Leg de hoorn neer.

#### 3.4.2 Tweede oproep beantwoorden

Als tijdens een gesprek een tweede oproep (intern of extern) wordt aangekondigd door de maantoon, hebt u 3 mogelijkheden:

- Beantwoorden na het verbreken van uw gesprek.
- In ruggespraak beantwoorden.
- Oproep negeren.

##### *Gesprek verbreken*

- 1 Verbreek uw gesprek door de hoorn op te leggen.
- > De tweede oproep wordt aangekondigd met een belsignaal.
- 2 Neem de hoorn op.
- > U bent verbonden met de tweede oproeper.

### *In ruggespraak beantwoorden*

- 1 ISDN-toestel: druk op de toets (softkey) voor het beantwoorden van een tweede oproep (Vox 960: Neem, Vox 930: ->2, zie ook de handleiding bij uw toestel).  
Analoog toontoestel met flash: druk 2 keer (met een korte pauze) op de ruggespraaktoets.  
Analoog toontoestel met hookflash: druk 2 keer (met een korte pauze) kort het haakcontact van uw toestel in.  
Analoog pulstoestel: kies 1, u hoort de interne kiestoon, kies uw eigen toestelnummer, u hoort de bezettoon, kies weer 1.
- > De wachtende oproep is beantwoord, uw eerste gesprek staat in wachtstand.
- 2 U kunt nu afwisselend met beide partijen spreken of een conferentiegesprek beginnen (zie hiervoor Wisselgesprek en Conferentie).
- 3 U kunt het actieve gesprek verbreken door de hoorn op te leggen. Het wachtende gesprek wordt dan aangekondigd als heroproep.

### **Let op!**

Als u een analoog toestel hebt en u verbreekt de verbinding voordat de andere partij heeft verbroken, dan wordt het eerste gesprek in de wachtstand doorverbonden met de tweede oproeper.



## 4 Telefoneren

U kunt extern bellen door met het cijfer 0 een buitenlijn te kiezen en vervolgens een telefoonnummer te kiezen. Door aan toestellen een verkeersklasse toe te wijzen, is het mogelijk het kiezen van bepaalde telefoonnummers te blokkeren of vrij te geven. Zo kan voor een toestel de mogelijkheid van internationaal bellen of het kiezen van service-nummers (06-nummers worden vanaf 1997 0800/0900-nummers) worden geblokkeerd, (zie de Installatie- en programmeerhandleiding). Als u op een bepaald moment geen buitenlijn krijgt omdat beide buitenlijnen bezet zijn, dan kunt u een buitenlijn reserveren. Zodra er een buitenlijn vrijkomt, wordt u automatisch teruggebeld.

U kunt interne toestellen opbellen door het 2-cijferige toestelnummer te kiezen. U kunt alle ISDN-toestellen in één keer oproepen door toestelnummer 20 te kiezen.

Intern kunt u ook een code-oproep plaatsen. Code-oproepen worden op alle aangesloten telefoontoestellen aangekondigd (dus niet op antwoordapparaten, faxen en modems).

Als een intern toestel bezet is, kunt u automatisch terugbellen inschakelen of in het gesprek inbreken.

Voor uitgaande gesprekken kunt u verkort kiezen gebruiken. Lange telefoonnummers kunt u onder een verkort nummer programmeren zodat u niet steeds het hele telefoonnummer hoeft in te toetsen.

Voor een toestel kan ook een hotline zijn geprogrammeerd. Tien seconden nadat de hoorn van dat toestel wordt opgenomen, wordt het geprogrammeerde nummer automatisch gekozen. Binnen die 10 seconden kunt u een ander telefoonnummer kiezen.

### 4.1 Extern nummer kiezen

- 1 Neem de hoorn op.
- 2 Kies  voor een buitenlijn.
- 3 Wacht op de kiestoon van de buitenlijn.
- 4 Kies het gewenste telefoonnummer.

## 4.2 Geen buitenlijn beschikbaar

Als beide nummers bezet zijn, krijgt u de bezettoon als u naar buiten belt. U kunt nu de centrale opdracht geven u terug te bellen zodra er weer een lijn beschikbaar is.

### *Buitenlijn reserveren*

- 1 Kies  voor een buitenlijn en u hoort de bezettoon.
- 2 Leg de hoorn neer.
- 3 Neem de hoorn weer op.
- 4 Kies binnen 10 seconden  om de eerstvrijkomende buitenlijn te reserveren.
- 5 Wacht op de acceptatietoon en leg de hoorn neer.

Zodra er een buitenlijn vrijkomt, wordt u teruggebeld. U moet deze oproep binnen 30 seconden beantwoorden, anders vervalt de reservering. Voordat de centrale u terugbelt, kunt u de reservering nog ongedaan maken.

### *Gereserveerde buitenlijn accepteren*

- 1 Beantwoord de oproep van het systeem.
- > U hoort een afwijkende kiestoon.
- 2 Leg de hoorn neer.
- 3 Neem binnen 30 seconden de hoorn weer op en kies  voor een buitenlijn.
- 4 Kies het gewenste telefoonnummer.

### *Buitenlijnreservering annuleren*

- 1 Neem de hoorn op.
- 2 Kies .
- 3 Wacht op de acceptatietoon.
- 4 Leg de hoorn neer.

## 4.3 Hotline

Een hotline is een functie op een toestel dat automatisch een vooraf geprogrammeerd nummer kiest zodra de hoorn wordt opgenomen.

Als er een hotline is geprogrammeerd en voor een toestel is ingeschakeld, dan wordt het geprogrammeerde nummer gekozen 10 seconden nadat de hoorn van dat toestel is opgenomen. Tijdens deze 10 seconden kunt u een ander nummer kiezen.

Zie voor het programmeren van de hotline de Installatie- en programmeerhandleiding.

De hotline kan niet op pulstoestellen worden ingeschakeld, omdat op deze toestellen geen commando's kunnen worden gekozen die moeten worden afgesloten met **#**.

#### *Hotline inschakelen*

- 1 Neem de hoorn op.
- 2 Kies **#\*861#**.
- 3 Wacht op de acceptatietoon.
- 4 Leg de hoorn neer.

Als de hotline is ingeschakeld, hoort u een afwijkende kiestoon zodra de hoorn van het toestel wordt opgenomen.

#### *Hotline uitschakelen*

- 1 Neem de hoorn op.
- 2 Kies **#\*860#**.
- 3 Wacht op de acceptatietoon.
- 4 Leg de hoorn neer.

### **4.4 Herhaling van het laatstgekozen nummer**

Herhaling van het laatstgekozen nummer is geen faciliteit van de ISDN Centrale 2-8+, maar een functie die beschikbaar is bij veel analoge en ISDN-toestellen (zie de handleiding bij uw toestel).

### **4.5 Oproeplijst**

In de oproeplijst van een ISDN-toestel kunnen onbeantwoorde oproepen worden opgeslagen. Alle nummers die in deze lijst zijn opgeslagen, kunt u direct terugbellen door de hoorn op te nemen. De oproeplijst is geen faciliteit van de ISDN Centrale 2-8+, maar een functie bij veel ISDN-toestellen beschikbaar is (zie ook de handleiding bij uw ISDN toestel).

### **4.6 Verkort kiezen**

In de centrale kunnen 200 telefoonnummers worden vastgelegd die vanaf alle toestellen met een verkorte code kunnen worden gebeld. Het programmeren van de verkorte nummers wordt toegelicht in de Installatie- en programmeerhandleiding.

### *Verkort kiezen*

- 1 Neem de hoorn op.
- 2 Kies **#** en de code voor een verkort nummer (300 - 499).
- > Het vastgelegde telefoonnummer wordt automatisch gekozen.

## **4.7 Intern nummer kiezen**

In de standaardinstelling van de ISDN Centrale 2-8+ zijn de interne toestellen bereikbaar onder de toestelnummers 11 tot en met 18 (analoge toestellen) en 21 tot en met 28 (ISDN-toestellen). Door 20 te kiezen, worden alle ISDN-toestellen tegelijk opgeroepen.

### **Let op!**

De nummers van analoge toestellen zijn gekoppeld aan het telefoonstopcontact waarop ze zijn aangesloten. Dit geldt niet voor ISDN-toestellen. Het toestelnummer van ISDN-toestellen moet in dat toestel worden vastgelegd als terminal-adres (Vox 960) of MSN (Vox 930).

Het is mogelijk dat uw nummers wijzigen, bijvoorbeeld omdat u doorkiezen hebt aangevraagd bij PTT Telecom. In dat geval kunnen de toestelnummers afwijken van bovenstaande indeling.

### *Intern nummer kiezen*

- 1 Neem de hoorn op.
- 2 Kies een toestelnummer.

## **4.8 Intern toestel is bezet of antwoordt niet**

Als het gekozen interne toestel bezet is of niet antwoordt (ook als uw oproep wordt aangekondigd als tweede oproep) hebt u 2 mogelijkheden:

- U kunt automatisch terugbellen inschakelen.
- U kunt in het gesprek inbreken (als deze functie aan uw toestel is toegewezen).

### **4.8.1 Automatisch terugbellen inschakelen**

- > U hoort de bezettoon of er wordt niet beantwoord.
- 1 Leg de hoorn neer.
- 2 Neem de hoorn weer op.
- 3 Kies binnen 10 seconden **\*5**.
- 4 Wacht op de acceptatietoon en leg de hoorn neer.

Zodra het gekozen toestel vrijkomt (na bezet) of een gesprek heeft gevoerd (na niet beantwoorden), wordt u automatisch teruggebeld. Nadat u deze oproep hebt beantwoord, wordt het eerder gekozen toestel automatisch gebeld.

U kunt de terugbelopdracht nog annuleren voordat u wordt teruggebeld.

- 1 Neem de hoorn op.
- 2 Kies **#5**.
- 3 Wacht op de acceptatietoon en leg de hoorn neer.

### **Let op!**

De opdracht voor automatisch terugbellen geldt voor maximaal een uur. De terugbeloproep moet binnen één minuut worden beantwoord, anders vervalt de opdracht. Voor toestellen die 'niet storen' hebben ingeschakeld kan automatisch terugbellen niet worden ingeschakeld. Als u uw toestel hebt doorgeschakeld, wordt de terugbeloproep aangekondigd op de doorschakelbestemming.

## **4.8.2 Inbreken (opschakelen)**

Inbreken in gesprekken van andere toestellen is standaard mogelijk. Inbreken houdt in dat u korte tijd deelneemt aan een lopend gesprek, bijvoorbeeld om een collega of huisgenoot op de hoogte te brengen van een dringende boodschap. U kunt uw toestel door blokkering beschermen tegen inbreken door anderen (zie hiervoor de Installatie- en programmeerhandleiding).

### *Inbreken in een gesprek*

- 1 Kies een intern toestelnummer.
- > U hoort de bezettoon.
- 2 Leg de hoorn neer.
- 3 Neem de hoorn weer op.
- 4 Kies **\*1**.
- 5 U neemt nu deel aan het gesprek. Op de achtergrond horen de andere deelnemers een tikkertoon die aangeeft dat er wordt ingebroken.

### **Let op!**

Inbreken is niet mogelijk bij toestellen die niet storen en/of inbreekbescherming hebben ingeschakeld. Dit geldt ook voor een fax- of modemaansluiting. De inbreekbescherming staat standaard uit.

## 4.9 Code-oproep plaatsen

Code-oproepen zijn oproepen die op analoge toestellen (niet op antwoordapparaten, modems en faxen) worden aangekondigd met een speciaal belsegnaal en op ISDN-toestellen met een displaymelding. Er zijn 3 code-oproepen, dat wil zeggen 3 verschillende belsegnalen of displaymeldingen. U kunt zelf bepalen welke betekenis elke code-oproep heeft.

- 1 Neem de hoorn op.
- 2 Kies \*63 voor code-oproep 3, belsegnaal — — —  
Kies \*64 voor code-oproep 4, belsegnaal — — — —  
Kies \*65 voor code-oproep 5, belsegnaal — — — — —
- 3 U kunt wachten op beantwoording of na enige tijd verbreken. Dit is afhankelijk van uw eigen afspraken met uw huis- of kantoorgenoten.

### Let op!

Zodra een toestel wordt beantwoord, stopt het oproepsignaal op alle toestellen. Code-oproepen worden niet aangekondigd op toestelaansluitingen voor een antwoordapparaat, een fax of een modem. Code-oproepen worden ook niet aangekondigd als tweede oproep op bezette toestellen. Een code-oproep kan wel worden opgeslagen in de oproeplijst van het toestel. Bepaalde typen ISDN-toestellen geven displaymeldingen niet altijd correct weer.

## 5 Mogelijkheden tijdens gesprekken

Tijdens gesprekken hebt u diverse mogelijkheden. Het maakt niet uit of het een inkomend, uitgaand, extern of intern gesprek is. U kunt een gesprek in de wachtstand plaatsen, een gesprek parkeren, in ruggespraak een tweede verbinding opzetten, een gesprek doorverbinden, een driegesprek opzetten, een tweede oproep beantwoorden en wisselen tussen 2 gesprekken.

### 5.1 Wachtstand

Een gesprek wordt automatisch in de wachtstand gezet zodra u in ruggespraak gaat of een tweede oproep beantwoordt. Als u de hoorn neerlegt terwijl er nog een gesprek in wachtstand staat, wordt dit gesprek door een heroproep opnieuw op uw toestel aangekondigd. Een gesprek in wachtstand kan alleen worden teruggenomen op het toestel waarop het in wachtstand is gezet (zie ook Parkeren, Tweede oproep, Ruggespraak en Wisselgesprek).

### 5.2 Parkeren

Op alle toestellen kunt u een extern gesprek parkeren. Nadat een gesprek is geparkeerd, kunt u de hoorn neerleggen (verbreken). Een geparkeerd gesprek kunt u op hetzelfde of op een ander toestel terugnemen met de parkeercodes. Op pulstoestellen kunnen gesprekken niet worden geparkeerd of worden teruggenomen.

#### *Gesprek parkeren*

- > U bent in gesprek.
- 1 Kies in ruggespraak de code \*80 xx #.  
xx Staat voor de parkeercodes, 2 cijfers 0 t/m 9.
- 2 Leg de hoorn neer.
- > Het gesprek is nu geparkeerd.

#### *Gesprek terugnemen*

- 1 Neem van een toestel de hoorn op.
- 2 Kies #80 xx #.  
xx Staat voor de parkeercodes, 2 cijfers 0 t/m 9 die aan dit gesprek zijn toegekend bij het parkeren.
- > U bent nu verbonden met het geparkeerde gesprek.

### 5.3

#### **Ruggespraak**

Ruggespraak geeft u de mogelijkheid een gesprek in de wachtstand te zetten en vervolgens een tweede gesprek op te zetten of een tweede oproep te beantwoorden zonder dat de eerste partij kan meeluisteren. Bij de beschrijvingen van Doorverbinden, Tweede oproep beantwoorden en Wisselgesprek keert het begrip ruggespraak steeds terug. De manier waarop ruggespraak tot stand komt wisselt per type toestel. Zie hiervoor de onderstaande beschrijvingen voor ISDN-toestellen, Analoge toontoestellen met flash, Analoge toontoestellen zonder flash en Pulstoestellen.

#### **Let op!**

Als u uw gesprek in ruggespraak beëindigt, wordt het wachtende gesprek opnieuw aangekondigd als heroproep. Als u uw ruggespraakgesprek verbreekt voordat uw gesprekspartner heeft verbroken, wordt het wachtende gesprek doorgeschakeld.

#### *ISDN-toestellen*

Bij ISDN-toestellen wordt de functie ruggespraak mogelijk gemaakt door een displaytoets (softkey, de actuele functie van een toets wordt steeds in het display weergegeven). Door op de softkey te drukken, krijgt u de interne kiestoon en kunt u een tweede gesprek opzetten (ruggespraakgesprek). Ook om terug te keren naar uw eerste gesprek wordt automatisch een softkey gepresenteerd. Zie ook de handleiding bij uw ISDN-toestel.

#### *Analoge toontoestellen met flash*

Analoge toestellen hebben doorgaans een ruggespraaktoets (flashtoets). Door op deze toets te drukken, geeft u de centrale een flashsignaal. U krijgt nu de interne kiestoon.

Nu kunt u een tweede gesprek opzetten of een tweede oproep beantwoorden.

U kunt terugkeren naar uw eerste gesprek door nogmaals op de ruggespraaktoets te drukken.

#### *Analoge toontoestellen zonder flash*

Als een analoog toontoestel geen ruggespraaktoets heeft of een ruggespraaktoets die alleen een aardsignaal geeft, dan kunt u voor dat toestel haakflash instellen. U geeft een haakflash door kort (circa 0,5 seconde) op het haakcontact van uw toestel te drukken. Hierna kunt u een tweede gesprek opzetten of een tweede oproep beantwoorden.



U keert terug naar uw eerste gesprek door nogmaals op kort op het haakcontact te drukken.

### **Let op!**

Als u meteen na een gesprek een volgend gesprek wilt opzetten, moet u het haakcontact minstens 2 seconden ingedrukt houden om te voorkomen dat uw toestel in ruggespraak gaat!

### *Pulstoestellen*

Pulstoestellen zijn toestellen met een kiesschijf of toestellen met druktoetsen die zijn ingesteld op puls. Met pulstoestellen kunt u tijdens een gesprek in ruggespraak gaan door het cijfer 1 te kiezen. De centrale reageert hier correct op als u ten minste 10 seconden wacht met het geven van dit ruggespraaksignaal nadat u het laatste cijfer van een toestel- of telefoonnummer hebt gekozen.

Zodra u de interne kiestoon hoort, kunt u een tweede verbinding opbouwen. Het eerste gesprek staat in wachtstand.

U kunt terugkeren naar uw eerste gesprek door nogmaals het cijfer 1 te kiezen.

## **5.4 Doorverbinden**

U kunt een extern of intern gesprek doorverbinden naar een ander toestel of naar een extern telefoonnummer. Bij intern doorverbinden hoeft u niet te wachten op beantwoording. Nadat u het interne nummer hebt gekozen, kunt u meteen verbreken.

- > U bent in gesprek.
- 1 Kies in ruggespraak een intern toestel.
- 2 Wacht op beantwoording, kondig het gesprek aan en verbreek of verbreek meteen zonder op beantwoording te wachten.
- > Het gesprek is nu doorverbonden.

Doorverbinden is ook mogelijk met een Vox 930. Onder een van de geheugentoetsen van dit toestel moet dan functiecode 07 worden geprogrammeerd (zie de toestelgebruiksaanwijzing Vox 930 onder 'Geheugentoetsen programmeren'. De functiecode 07 wordt daar in de tabel met opties niet getoond, omdat deze code bij het ter perse gaan van de gebruiksaanwijzing nog niet bekend was).

### *Doorverbinden met Vox 930*

- > U bent in gesprek.
- 1 Druk op ->2 en kies een intern toestel of een extern telefoonnummer.
- 2 Wacht op beantwoording en kondig het gesprek aan.
- 3 Druk op de geheugentoets die u heeft geprogrammeerd voor doorverbinden.
- > Het gesprek is nu doorverbonden.

#### **Let op!**

Als u doorverbindt zonder te wachten op beantwoording, en het toestel waarnaar u hebt doorverbonden antwoordt niet binnen 30 seconden, dan wordt het doorverbonden gesprek opnieuw op uw toestel aangekondigd als heroproep.

U kunt externe gesprekken niet doorverbinden naar interne toestellen die geen externe gesprekken mogen voeren (zie Verkeersklassen in de Installatie- en programmeerhandleiding).

De mogelijkheid van een extern gesprek extern doorverbinden moet in de ISDN Centrale 2-8+ zijn vrijgegeven (zie Installatie- en programmeerhandleiding). Bedenk wel dat beide buitenlijnen (B-kanalen) bezet zijn als u een gesprek doorverbindt naar een extern nummer!

## **5.5 Driegesprek**

Als u gebruik maakt van een analog toontoestel, kunt u tijdens een gesprek een derde partij bij het gesprek betrekken. U kunt een driegesprek opbouwen met 2 interne toestellen, met 1 interne en 1 externe partij of met 2 externe partijen.

- > U bent in gesprek.
- 1 Kies in ruggespraak een intern toestel of een extern telefoonnummer.
- 2 Wacht op beantwoording en kondig het driegesprek aan.
- 3 Druk op de ruggespraaktoets (flashtoestel) of druk kort op het haakcontact (hookflashtoestel); u hoort de kiestoon.
- 4 Kies \*3#.
- > Het driegesprek is nu tot stand gekomen. Elk deelnemer kan zijn gesprek beëindigen door te verbreken.

Een driegesprek is ook mogelijk met een Vox 930. Onder een van de geheugentoetsen van dit toestel moet dan functiecode 06 worden geprogrammeerd (zie de handleiding Vox 930 onder Geheugentoetsen programmeren. De functiecode 06 wordt daar in de tabel met opties niet getoond, omdat deze code bij het ter perse gaan van de gebruiksaanwijzing nog niet bekend was).

#### *Opbouwen driegesprek met Vox 930*

- > U bent in gesprek.
- 1 Druk op ->2 en kies een intern toestel of een extern telefoonnummer.
- 2 Wacht op beantwoording en kondig het driegesprek aan.
- 3 Druk op de geheugentoets die u hebt geprogrammeerd voor driegesprek.
- > Het driegesprek is nu totstandgekomen. Elk deelnemer kan zijn gesprek beëindigen door te verbreken.

### **5.6 Tweede oproep beantwoorden**

Als tijdens een gesprek een tweede oproep wordt aangekondigd, dan kunt u deze oproep beantwoorden of negeren. Zie voor een uitgebreide toelichting hoofdstuk 3, Oproepen beantwoorden.

### **5.7 Wisselgesprek**

Als u in ruggespraak een tweede gesprek hebt opgebouwd of als u een tweede oproep hebt beantwoord, dan kunt u afwisselend met beide partijen spreken. De andere partij wordt automatisch in de wachtstand geplaatst.

#### *ISDN-toestellen*

Druk steeds op de toets die hiervoor wordt getoond in het display van uw toestel (Vox 960: **Pendelen**, Vox 930: ->2 /->1).

#### *Analoge toontoestellen met flash*

- 1 Druk op de ruggespraaktoets.
- > U hoort de interne kiestoon.
- 2 Druk nogmaals op de ruggespraaktoets.
- > U bent verbonden met de andere partij.

*Analoge toontoestellen met haakflash*

- 1 Druk kort op het haakcontact.
- > U hoort de interne kiestoon.
- 2 Druk nogmaals kort op het haakcontact.
- > U bent verbonden met de andere partij.

*Analoge pulstoestellen*

- 1 Kies .
- > U hoort de interne kiestoon.
- 2 Kies uw eigen toestelnummer.
- > U hoort de bezettoon.
- 3 Kies .
- > U bent verbonden met de andere partij.

## 6 Extra mogelijkheden

De extra mogelijkheden die de ISDN Centrale 2-8+ biedt, zijn onder andere dag- en nachtstand, volgstand, doorschakelen, babyfoon, niet storen, tweede oproep blokkeren, nummerweergave blokkeren en inbreken (opschakelen) in een gesprek.

### 6.1 Dagstand en nachtstand

U kunt uw ISDN Centrale 2-8+ zo programmeren dat de instelling dagstand en nachtstand bepaalt op welke toestellen oproepen worden aangekondigd. Bijvoorbeeld in dagstand worden externe oproepen aangekondigd op alle toestellen en in nachtstand alleen op toestel 11 (dit is de standaardinstelling).

U kunt de centrale met een code steeds omschakelen van dagstand naar nachtstand en omgekeerd. Standaard staat de centrale in dagstand.

Welke programmeringen samenhangen met dagstand en nachtstand vindt u in de Installatie- en programmeerhandleiding.

U kunt omschakelen tussen dagstand en nachtstand met de onderstaande commando's.

#### Let op!

De dag- en nachtstand kan alleen vanaf het hoofdtoestel worden ingeschakeld.

#### *Dagstand inschakelen*

- 1 Neem van een toestel met het kenmerk hoofdtoestel de hoorn op.
- 2 Kies **#\*801#**.
- 3 Wacht op de acceptatietoon.
- 4 Leg de hoorn neer.

#### *Nachtstand inschakelen*

- 1 Neem van een toestel met het kenmerk hoofdtoestel de hoorn op.
- 2 Kies **#\*802#**.
- 3 Wacht op de acceptatietoon.
- 4 Leg de hoorn neer.

## 6.2

### Volgstand

Door voor uw toestel volgstand in te schakelen, zorgt u ervoor dat oproepen naar uw toestel terechtkomen bij het door u gewenste toestel (het toestel waarop volgstand wordt ingeschakeld).

Hierdoor bent u steeds bereikbaar, ook als u tijdelijk in een andere ruimte bent. Als de hoorn wordt opgenomen van het toestel dat in volgstand is gezet, hoort u een afwijkende kiestoon. Het toestel kan wel normaal worden gebruikt voor het voeren van uitgaande gesprekken. Voor het in- en uitschakelen van volgstand moeten de toetsen \* en # op het toestel aanwezig zijn. Volgstand kan niet worden in- en uitgeschakeld op pulstoestellen.

#### *Volgstand inschakelen*

- 1 Neem de hoorn op van het toestel in de ruimte waar u zich bevindt.
  - 2 Kies \* 2 2 \* nn #.  
nn Staat voor het toestelnummer waarvan oproepen moeten worden omgeleid.
  - 3 Wacht op de acceptatietoon en leg de hoorn neer.
- > Interne en externe oproepen naar uw toestel worden nu omgeleid naar het toestel waarop u volgstand hebt ingeschakeld.

#### *Volgstand uitschakelen*

- 1 Neem de hoorn op van het toestel in de ruimte waar u zich (tijdelijk) bevindt.
- 2 Kies # 2 2 \* nn #.  
nn Staat voor het toestelnummer waarvoor volgstand moet worden uitgeschakeld.
- 3 Wacht op de acceptatietoon en leg de hoorn neer.

U kunt volgstand ook uitschakelen vanaf uw eigen toestel zodra u daar weer bent teruggekeerd, door # 2 1 # te kiezen.

## 6.3

### Doorschakelen

Met doorschakelen kunt u ervoor zorgen dat oproepen naar uw toestel terechtkomen bij het toestel of externe telefoonnummer dat u als bestemming aangeeft. Zo kunt u ervoor zorgen dat oproepen steeds worden beantwoord, ook als u niet aanwezig bent of telefonisch in gesprek bent.

Doorschakelen kent 3 varianten: direct, bij bezet en bij geen antwoord.

- Direct betekent dat alle oproepen onmiddellijk worden doorgeschakeld naar de opgegeven bestemming (zie paragraaf 6.3.1).
- Bij bezet betekent dat oproepen alleen worden doorgeschakeld als uw toestel bezet is (zie paragraaf 6.3.2).
- Bij geen antwoord betekent dat oproepen worden doorgeschakeld als ze niet binnen een bepaalde tijd zijn beantwoord. Deze tijd (tussen 10 en 120 seconden) kunt u zelf vastleggen (zie paragraaf 6.3.3).

Voor het in- en uitschakelen van doorschakelen moeten de toetsen **\*#** en **#\*** op het toestel aanwezig zijn. Doorschakelen kan niet worden in- en uitgeschakeld vanaf pulstoestellen.

### **6.3.1 Direct doorschakelen**

Direct doorschakelen betekent dat interne en externe oproepen naar uw toestel altijd worden doorgeschakeld naar het toestel of bestemming dat u hebt opgegeven. U kunt uw eigen toestel normaal blijven gebruiken voor uitgaande oproepen. Om u eraan te herinneren dat doorschakelen is ingeschakeld, hoort u een afwijkende kiestoon zodra u de hoorn opneemt.

#### *Direct doorschakelen inschakelen*

- 1 Neem de hoorn op.
- 2 Kies **\*21\*nn#**.  
**nn** Staat voor het toestel- of telefoonnummer waarnaar oproepen moeten worden doorgeschakeld. Voor het doorschakelen naar een extern nummer hoeft u geen 0 voor een buitenlijn in te toetsen: de centrale herkent automatisch dat het om een extern nummer gaat en zal dan ook automatisch een buitenlijn beleggen.  
 Kies bijvoorbeeld **\*21\*0701234567#** om door te schakelen naar het externe telefoonnummer (070) 123 45 67.
- 3 Wacht op de acceptatietoon en leg de hoorn neer.

#### *Direct doorschakelen uitschakelen*

- 1 Neem de hoorn op van uw toestel.
- 2 Kies **#21#**.
- 3 Wacht op de acceptatietoon en leg de hoorn neer.

Direct doorschakelen kan ook worden uitgeschakeld vanaf het interne toestel waarnaar is doorgeschakeld, door vanaf dat toestel **#22\*nn#** te kiezen.

**nn** Staat voor het toestel dat staat doorgeschakeld.

### **6.3.2** *Doorschakelen bij bezet*

Doorschakelen bij bezet betekent dat alleen als uw toestel bezet is interne en externe oproepen worden doorgeschakeld naar het toestel dat u als bestemming hebt aangegeven. Zorg ervoor dat tweede oproep voor uw toestel is uitgeschakeld (zie paragrafen 3.4 en 6.5). U kunt uw eigen toestel normaal blijven gebruiken voor uitgaande oproepen. Om u eraan te herinneren dat doorschakelen is ingeschakeld, hoort u een afwijkende kiestoon zodra u de hoorn opneemt.

#### *Doorschakelen bij bezet inschakelen*

- 1 Neem de hoorn op van uw toestel.
- 2 Kies **\*67\*nn#**.  
**nn** Staat voor het toestelnummer waarnaar oproepen moeten worden doorgeschakeld.
- 3 Wacht op de acceptatietoon en leg de hoorn neer.

#### *Doorschakelen bij bezet uitschakelen*

- 1 Neem de hoorn op van uw toestel.
- 2 Kies **#67#**.
- 3 Wacht op de acceptatietoon en leg de hoorn neer.

### **6.3.3** *Doorschakelen bij geen antwoord*

Doorschakelen bij geen antwoord betekent dat als oproepen niet binnen de opgegeven tijd worden beantwoord, ze worden doorgeschakeld naar het toestel dat u als bestemming hebt aangegeven. U kunt uw eigen toestel normaal blijven gebruiken voor uitgaande oproepen. Als herinnering dat doorschakelen is ingeschakeld, hoort u een afwijkende kiestoon zodra u de hoorn opneemt.

#### *Doorschakelen bij geen antwoord inschakelen*

- 1 Neem de hoorn op van uw toestel.
- 2 Kies **\*61\*ttt\*nn#**.  
**ttt** Staat voor de tijd in seconden waarna oproepen moeten worden doorgeschakeld.  
Toets altijd 3 cijfers in; bijvoorbeeld 010 om door te schakelen na 10 seconden.



- nn Staat voor het toestelnummer waarnaar oproepen moeten worden omgeleid.
- 3 Wacht op de acceptatietoets en leg de hoorn neer.

*Doorschakelen bij geen antwoord uitschakelen*

- 1 Neem de hoorn op.
- 2 Kies **#61#**.
- 3 Wacht op de acceptatietoets en leg de hoorn neer.

## 6.4 Niet storen

Als u enige tijd niet door telefoontjes gestoord wilt worden, dan kunt u niet storen inschakelen. Interne oproepers krijgen de bezettoets als ze uw toestelnummer kiezen. Ook kunnen zij automatisch terugbellen niet activeren. Code-oproepen en externe oproepen worden niet op uw toestel aangekondigd.

Voor het in- en uitschakelen van niet storen moeten de toetsen **\*** en **#** op het toestel aanwezig zijn.

*Niet storen inschakelen*

- 1 Neem de hoorn op.
- 2 Kies **#\*831#**.
- 3 Wacht op de acceptatietoets en leg de hoorn neer.

U kunt uw toestel normaal gebruiken voor uitgaand verkeer.

Zodra u de hoorn opneemt, hoort u een afwijkende kiestoon om u eraan te herinneren dat niet storen is ingeschakeld.

*Niet storen uitschakelen*

- 1 Neem de hoorn op.
- 2 Kies **#\*830#**.
- 3 Wacht op de acceptatietoets en leg de hoorn neer.

## 6.5 Tweede oproep blokkeren

Als u tijdens gesprekken geen tweede oproepen wilt ontvangen, kunt u uw toestel hiervoor blokkeren. Als een intern toestel u belt terwijl u in gesprek bent, krijgt dit toestel de bezettoets. Externe oproepen en code-oproepen worden niet meer aangekondigd.

In de standaardinstelling is tweede oproep geblokkeerd voor analoge aansluitingen en fax-, modem- en antwoordapparaataansluitingen. Voor het blokkeren en vrijgeven van tweede oproepen moeten de toetsen **\*** en **#** op het toestel aanwezig zijn.

### *Tweede oproep blokkeren*

- 1 Neem de hoorn op.
- 2 Kies **#\*841#**.
- 3 Wacht op de acceptatietoontoon en leg de hoorn neer.

### *Tweede oproep vrijgeven*

- 1 Neem de hoorn op.
- 2 Kies **#\*840#**.
- 3 Wacht op de acceptatietoontoon en leg de hoorn neer.

## **6.6 Inbreekbescherming**

Als u wilt voorkomen dat tijdens gesprekken wordt ingebroken, kunt u uw toestel hiervoor blokkeren. In de standaardinstelling zijn fax-, modem- en antwoordapparaat-aansluitingen beschermd tegen inbreken. Voor het in- en uitschakelen van volgstand moeten de toetsen **\*** en **#** op het toestel aanwezig zijn.

### *Beschermen tegen inbreken*

- 1 Neem de hoorn op.
- 2 Kies **#\*851#**.
- 3 Wacht op de acceptatietoontoon en leg de hoorn neer.

### *Inbreken toestaan*

- 1 Neem de hoorn op.
- 2 Kies **#\*850#**.
- 3 Wacht op de acceptatietoontoon en leg de hoorn neer.

## **6.7 Alle toestelinstellingen opheffen**

Het kan gebeuren dat u een afwijkende kiestoon hoort, maar niet meer weet wat u hebt ingeschakeld. U kunt alle ingeschakelde mogelijkheden, zoals volgstand, doorschakelen, niet storen en hotline met één commando uitschakelen.

Voor het opheffen van deze instellingen moeten de toetsen **\*** en **#** op het toestel aanwezig zijn.

- 1 Neem de hoorn op.
- 2 Kies **#\*800#**.
- 3 Wacht op de acceptatietoontoon en leg de hoorn neer.

## 6.8 Babyfoon

Met de functie babyfoon kunt u een ruimte op afstand bewaken. Zo kunt u de ISDN Centrale 2-8+ bijvoorbeeld gebruiken als babyfoon. Voor de functie babyfoon is in het systeem een code vastgelegd om te voorkomen dat onbevoegden met opzet of per ongeluk gebruik kunnen maken van de functie (zie hiervoor de Installatie- en programmeerhandleiding).

Voor het in- en uitschakelen van de functie babyfoon moeten de toetsen **\*#** en **#** op het toestel aanwezig zijn. ISDN-toestellen kunnen niet worden gebruikt als babyfoontoestel. Wel kan het babyfoontoestel vanaf een ISDN-toestel worden beluisterd.

### *Babyfoon inschakelen*

- 1 Neem de hoorn op het (analoge) toestel in de te bewaken ruimte.
- 2 Kies **#\*855#**.
- 3 Leg de hoorn naast het toestel.

### *Babyfoontoestel beluisteren vanaf een intern toestel*

- 1 Neem de hoorn op van een willekeurig toontoestel of een ISDN-toestel.
- 2 Kies het toestelnummer van het babyfoontoestel.  
> U hoort gedurende 2 seconden een speciale toon en daarna stilte.
- 3 Kies tijdens de stilte de veiligheidscode (basisinstelling 999999).
- 4 U kunt nu luisteren naar geluiden in de ruimte waarin het babyfoontoestel staat.

Vanaf uw toestel worden geen geluiden doorgegeven naar het babyfoontoestel. U kunt de verbinding actief laten zolang u wilt. U kunt ook verbreken en later nog een keer bellen.

### *Babyfoon beluisteren vanaf een extern toestel*

U kunt ook vanaf een extern telefoontoestel de babyfoon beluisteren. Dit kan echter alleen als het babyfoontoestel aan één MSN gekoppeld is en als aan dit MSN niet meer toestellen gekoppeld zijn (bijvoorbeeld toestel 16 is als enige toestel gekoppeld aan MSN 123456).

- 1 Neem van het externe toestel (toontoestel of ISDN-toestel) de hoorn op.
- 2 Kies het MSN dat is gekoppeld aan het babyfoontoestel.
- > U hoort gedurende 2 seconden een speciale toon en daarna stilte.
- 3 Kies tijdens de stilte de veiligheidscode (standaardinstelling 999999).
- > U kunt nu luisteren naar geluiden in de ruimte waarin het babyfoontoestel staat. Vanaf uw toestel worden geen geluiden doorgegeven naar het babyfoontoestel. U kunt de verbinding actief laten zolang u wilt. U kunt ook verbreken en later nog een keer bellen.

## 6.9 Wekker

U kunt uw toestel een belsignaal laten geven op een door uzelf in te stellen tijdstip, bijvoorbeeld om u te herinneren aan een afspraak.

Voor de wekkerfunctie moeten de toetsen **\*#** en **#** op het toestel aanwezig zijn. De ISDN Centrale 2-8+ beschikt over een klok met 24 uren-aanduiding.

### Let op!

De tijd moet wel zijn ingesteld in de ISDN Centrale 2-8+.

#### *Wektijd instellen*

- 1 Neem de hoorn op.
- 2 Kies **\*97690 uu mm #**.  
**uu mm** Staat voor uren en minuten. Kies steeds 4 cijfers, bijvoorbeeld 0730.
- 3 Wacht op de acceptatietoon en leg de hoorn neer.

Op het ingestelde tijdstip gaat de bel van uw toestel over. Zodra u opneemt, hoort u een afwijkende kiestoon en kunt u de hoorn weer neerleggen. Het weksignaal duurt maximaal 3 minuten. U kunt de wekoproep ook annuleren voordat het ingestelde tijdstip is bereikt (ook als dat door een ander toestel is vastgelegd).

#### *Wekoproep annuleren*

- 1 Neem de hoorn op.
- 2 Kies **\*96690#**.
- 3 Wacht op de acceptatietoon en leg de hoorn neer.

### *Wekoproep opgeven voor een ander toestel*

Als uw toestel een hoofdtoestel is, dan kunt u vanaf uw toestel ook een wekoproep opgeven voor een ander toestel.

- 1 Neem de hoorn op.
- 2 Kies \*97691 uu mm nn #.  
uu mm Staat voor uren en minuten. Kies steeds 4 cijfers, bijvoorbeeld 0730.  
nn Staat voor het toestelnummer waarvoor de wekoproep bestemd is.
- 3 Wacht op de acceptatietoon en leg de hoorn neer.

### *Wekoproep annuleren voor een ander toestel*

Als uw toestel een hoofdtoestel is, dan kunt u vanaf uw toestel ook een wekoproep opgeven voor een ander toestel. U kunt de wekoproep voor een ander toestel annuleren voordat het ingestelde tijdstip is bereikt (ook als dat door dat toestel zelf is vastgelegd).

- 1 Neem de hoorn op.
- 2 Kies \*96691 nn #.  
nn Staat voor het toestelnummer waarvoor de wekoproep vastgelegd is.
- 3 Wacht op de acceptatietoon en leg de hoorn neer.

## **6.10 Weergave verbonden nummer blokkeren**

Een van de extra mogelijkheden die ISDN biedt, is het weergeven van telefoonnummers die u hebt gekozen in het display van uw toestel. Deze nummerweergave wordt ook wel aangeduid als COLP: Connected Line Identification Presentation.

Deze nummerweergave kan door de degene die belt, worden uitgeschakeld. Dit betekent dat uw nummer niet meer wordt getoond in het display van het toestel van uw gesprekspartner. In plaatst daarvan toont het display van het verbonden toestel een aantal sterretjes of de melding **Nr. onderdrukt**. Dit is afhankelijk van het type ISDN-toestel. Uitschakeling van nummerweergave wordt ook wel aangeduid als COLR: Connected Line Identification Restriction.

### **Let op!**

Als u nummerweergave hebt geblokkeerd, blijft deze instelling van kracht totdat u hem weer ongedaan maakt.

COLP en COLR zijn alleen van toepassing op externe verbindingen.

### *Weergave verbonden nummer blokkeren*

- 1 Neem de hoorn op.
- 2 Kies **#\*211#**.
- 3 Wacht op de acceptatietoon en leg de hoorn neer.

### *Blokking ongedaan maken*

- 1 Neem de hoorn op.
- 2 Kies **#\*210#**.
- 3 Wacht op de acceptatietoon en leg de hoorn neer.

## **6.11 Nummerweergave blokkeren**

Een van de extra mogelijkheden van ISDN is het weergeven van uw nummer in het display van het toestel dat u belt voordat de oproep is beantwoord. Deze nummerweergave wordt ook wel aangeduid als CLIP: Calling Line Identification Presentation. Deze nummerweergave kunt u uitschakelen. Dit betekent dat uw nummer niet meer wordt getoond in het display van het toestel dat u belt. Het display van het opgeroepen toestel toont in dat geval een aantal sterretjes of de melding **Nr. onderdrukt**. Dit is afhankelijk van het type ISDN-toestel. Uitschakeling van nummerweergave wordt ook wel aangeduid als CLIR: Calling Line Identification Restriction. Zie ook Weergave verbonden nummer blokkeren.

### **Let op!**

Ook als vanaf een analoge aansluiting wordt gebeld, kan in het display van een ISDN-toestel de melding **Nr. onderdrukt** verschijnen. Deze melding betekent dus niet altijd dat de oproeper nummerweergave heeft geblokkeerd.

Als u nummerweergave hebt geblokkeerd, blijft deze instelling van kracht totdat u hem weer ongedaan maakt.

Via een speciale procedure kan het nummer dat niet wordt weergegeven toch achterhaald worden. Dit is Identificeren of Malicious Call Identification. Deze mogelijkheid is met name bedoeld voor het achterhalen van oproepers die anderen telefonisch lastig vallen. Neem in voorkomende gevallen hiervoor contact op met PTT Telecom.

CLIP en CLIR zijn alleen van toepassing op externe verbindingen.

### *Nummerweergave eigen nummer blokkeren*

- 1 Neem de hoorn op.
- 2 Kies **#\*201#**.
- 3 Wacht op de acceptatietoets en leg de hoorn neer.

### *Blokkering ongedaan maken*

- 1 Neem de hoorn op.
- 2 Kies **#\*200#**.
- 3 Leg de hoorn neer.

## **6.12 Kostenindicatie**

De ISDN Centrale 2-8+ biedt de mogelijkheid om een indicatie van de gesprekskosten te tonen in het display van aangesloten ISDN-toestellen (zie hiervoor de Installatie- en programmeerhandleiding).

## **6.13 Gespreksgegevens afdrukken**

De ISDN Centrale 2-8+ kan van elk gesprek de duur van het gesprek, het gekozen nummer, enzovoort registreren. Deze gespreksgegevens kunt u via een printer laten afdrukken (zie ook Kostenindicatie en de Installatie- en programmeerhandleiding).

## **6.14 Muziek in wachtstand**

Als een externe muziekbron op de ISDN Centrale 2-8+ wordt aangesloten, horen gesprekspartners die in wachtstand staan muziek tijdens het wachten. Zie voor het aansluiten van een externe muziekbron de Installatie- en programmeerhandleiding.

## 7 Verklarende woordenlijst

### Acceptatietoon

Toon die aangeeft dat een programmering is geslaagd.  
Als acceptatietoon bij de ISDN Centrale 2-8+ wordt de interne kiestoon gebruikt.

### Afwijzingstoon

Toon die aangeeft dat een programmering is mislukt of niet is toegestaan. Als afwijzingstoon hoort u een serie korte toontjes.

### Analoog

Analoog is het tegenovergestelde van digitaal. Analoog geeft aan dat het gaat om toestellen die kunnen worden aangesloten op het reeds jaren bestaande telefonienetwerk in Nederland. Sinds de invoering van ISDN (het digitale telecommunicatienet) is het verschil ook voor consumenten relevant. De ISDN Centrale 2-8+ biedt de mogelijkheid om analoge toestellen te gebruiken op het ISDN-netwerk.

### Babyfoon

Functie die het mogelijk maakt permanent of af en toe via de telefoon een bepaalde ruimte te beluisteren. Een praktische toepassing is het gebruik van de telefoon als babyfoon.

### Belsignaal

Signaal dat aangeeft dat er een oproep is of dat de ingestelde wektijd is bereikt. Een andere term die hiervoor gebruikt wordt, is oproepsignaal. Er wordt onderscheid gemaakt naar interne oproepen, externe oproepen en heroproepen.

### Bevestigingstoon

Zie Acceptatietoon.

### Binnenlijn

Een binnenlijn is een verbinding tussen een toestel en de ISDN Centrale 2-8+.



## B-kanaal

Een ISDN2-aansluiting bestaat uit 3 kanalen. Er zijn 2 B-kanalen van 64 kbit en één D-kanaal van 16 kbit.

Via de 2 B-kanalen kunnen gesprekken worden gevoerd of fax- en dataverbindingen worden opgezet. De B-kanalen kunnen onafhankelijk van elkaar worden gebruikt. Voor bepaalde toepassingen is het mogelijk de beide B-kanalen tegelijk in te zetten: dit wordt stapelen genoemd. De doorvoercapaciteit is in dat geval 128 kbit per seconde. Het D-kanaal wordt gebruikt voor signaleringen van en naar de openbare centrale, bijvoorbeeld voor het doorgeven van een oproepsignaal als beide B-kanalen bezet zijn (hiervoor is een extra abonnement noodzakelijk).

## Buitenlijn

Algemene term voor een verbinding tussen uw ISDN Centrale 2-8+ en de openbare centrale.

## CLIP

Calling Line Identification Presentation: voordat u een oproep beantwoordt, kunt u in het display van uw ISDN-toestel zien door wie u wordt gebeld. Dit kan alleen als de oproeper ook over een ISDN-aansluiting beschikt.

## CLIR

Calling Line Identification Restriction: u kunt het tonen van uw nummer bij degene die u belt, onderdrukken.

## Code-oproep

Interne oproep met een afwijkend belsignaal. U kunt zelf met uw huis- en kantoorgenoten een betekenis aan deze code-oproepen toekennen. Er zijn 3 code-oproepen mogelijk.

## COLP

Connected Line Identification Presentation: nadat u een oproep hebt beantwoord, wordt uw telefoonnummer getoond in het display van het toestel dat u belt.

## COLR

Connected Line Identification Restriction: u kunt het tonen van uw telefoonnummer in het display van de andere partij (COLP) blokkeren.

## D-kanaal

Signaleringskanaal van een ISDN2-aansluiting. Zie ook B-kanaal.

## Doorkiezen

Doorkiezen betekent dat u op een ISDN2-aansluiting een reeks van 10 telefoonnummers krijgt (de laatste 2 cijfers lopen bijvoorbeeld van 20 tot 29). Doorkiezen maakt het mogelijk individuele toestellen rechtstreeks van buitenaf te kiezen. Doorkiezen is alleen mogelijk op een Point-to-point aansluiting, ook wel PABX-aansluiting genoemd. Zie ook MSN.

## DTMF

Dual Tone Multi Frequency: internationaal gestandaardiseerde set van toonsignalen (duo-tonen) voor onder andere telecommunicatietoepassingen. Zie ook Toonkiezen.

## Flash

Signaal van uw toestel aan de centrale. U geeft een flash door op de ruggespraaktoets te drukken. Na een flash geeft de centrale u opnieuw een binnenlijn en wordt uw gesprek in de wachtstand gezet. Zie ook Hookflash.

## Heroproep

Als u verbreekt terwijl er nog een gesprek in de wachtstand staat, krijgt u een heroproep. Zo wordt voorkomen dat een gesprek ongewenst wordt verbroken.

## Hoofdtoestel

Kenmerk dat aan elk toestel kan worden toegekend. Toestellen die dit kenmerk hebben, kunnen programmeringen en commando's uitvoeren die toestellen die dit kenmerk niet hebben, niet kunnen uitvoeren. Zo kan bijvoorbeeld alleen vanaf een hoofdtoestel de centrale worden omgeschakeld van dag- naar nachtstand (en omgekeerd). In de standaardinstelling heeft alleen toestel 11 het kenmerk hoofdtoestel.

## Hookflash

Door kort op het haakcontact te drukken laat u uw toestel een signaal naar de centrale geven. Na een hookflash geeft de centrale u opnieuw een binnenlijn en wordt het lopende gesprek in de wachtstand gezet. Zie ook Flash.

## Hotline

Functie op toestel waarbij het toestel automatisch een vooraf vastgelegd nummer kiest zodra de hoorn wordt opgenomen. Door de ingebouwde vertraging is het nog mogelijk een ander nummer te kiezen. Hiermee moet dan een begin worden gemaakt binnen 10 seconden nadat de hoorn is opgenomen.

## IDK

Impuls Druktoets Kiezen: toestellen die kiezen door middel van impulsen (zie ook Impulskiezen, TDK en Toonkiezen).

## Impulskiezen

Het indrukken van cijfertoetsen of het draaien aan de kiesschijf geeft een bepaald signaal (impuls) dat door de centrale kan worden geïnterpreteerd. Tegenwoordig werken alle toestellen met toonkiezen, ook aangeduid als TDK (Toon Druktoets Keuze) en DTMF (Dual Tone Multi Frequency). Dit werkt sneller en geeft extra mogelijkheden.

## Inbreken

Inbreken, ook wel aangeduid als opschakelen, geeft een toestelgebruiker de mogelijkheid om iemand te bereiken die reeds in gesprek is.

## ISDN

ISDN staat voor Integrated Services Digital Network. Via het ISDN-netwerk kunnen veel verschillende signalen worden verzonden (spraak, data, geluid, beeld). Voorheen waren voor verschillende signalen verschillende netwerken noodzakelijk.

## Kiestoon

Kiestoon is een toon die wordt gegeven door de centrale en die aangeeft dat u kunt gaan kiezen.

## Monitor

Zie Babyfoon.

## MSN

Multiple Subscriber Number: per ISDN2-aansluiting kunt u maximaal over 8 telefoonnummers beschikken. In de praktijk spreken we over een hoofdnummer en 7 MSN's. Door MSN's te koppelen aan bepaalde toestellen, kunt u ervoor zorgen dat deze toestellen rechtstreeks van buitenaf aankiesbaar zijn. MSN's kunnen alleen worden toegepast op een Point-to-multi-point aansluiting, ook wel enkelvoudige aansluiting genoemd. Zie ook Doorkiezen.

Let op: in het ISDN-toestel Vox 930 wordt het toestelnummer dat u in het toestel moet vastleggen ook aangeduid als MSN.

## TDK

Toon Druktoets Kiezen: toestellen die zijn uitgevoerd met druktoetsen. Het indrukken van de toetsen geeft een toon (DTMF) waarop een centrale (privé of openbaar) reageert. Zie ook Impulskiezen, IDK en Toonkiezen.

### Terminal-adres

Door in een ISDN-toestel een terminal-adres vast te leggen, krijgt dit toestel een toestelnummer. ISDN-toestellen kunnen meer toestelnummers hebben, elk met een eigen belsignaal. Bij analoge toestellen wordt het toestelnummer bepaald door het PTT-stopcontact waarop het toestel is aangesloten.

### Toestelaansluiting

Elk toestelnummer vertegenwoordigt een toestelaansluiting.

### Toonkiezen

Toonkiezen betekent dat door het indrukken van cijfertoetsen bepaalde tonen worden uitgezonden die door de centrale kunnen worden geïnterpreteerd. Toonkiezen biedt met name extra mogelijkheden voor communicatie met geautomatiseerde systemen (bijvoorbeeld informatie- en bestelsystemen waarin u door middel van het indrukken van cijfers aan kunt geven welke dienst u wenst te spreken of welk artikel u wilt bestellen). Zie ook Impulskiezen.

### Verkeersklasse

Een verkeersklasse geeft aan welke telefoonnummers een toestel wel en niet mag kiezen als het gaat om het opzetten en beantwoorden van telefoontjes. Toestellen kunnen worden beperkt in de nummers die zij kunnen kiezen, bijvoorbeeld niet internationaal, geen 06-nummers enz.

### Verkort kiezen

Verkort kiezen maakt het kiezen van vaak gebruikte telefoonnummers makkelijker. In de centrale wordt een bepaald telefoonnummer gekoppeld aan een code (een nummer van 300 tot en met 499). Het telefoonnummer kan nu vanaf elk toestel worden gekozen door alleen deze 3-cijferige code in te geven (voorafgegaan door een **#** om aan te geven dat een verkort nummer wordt bedoeld).

## 8 Trefwoordenregister

Aardsignaal . . . . .	6, 20
Afwijkende kiestoon . . . . .	26, 29
Algemene bel . . . . .	10
Alle toestelinstellingen opheffen . . . . .	30
Antwoordapparaat . . . . .	10
Automatisch terugbellen . . . . .	16
Babyfoon . . . . .	31
Belsignaal voor externe oproepen . . . . .	10
Belsignaal voor interne oproepen . . . . .	10
Buitenlijn reserveren . . . . .	14
CLIP . . . . .	34
CLIR . . . . .	34
Code-oproep . . . . .	18
COLP . . . . .	33
COLR . . . . .	33
Conferentiegesprek . . . . .	8
Dagstand . . . . .	25
Direct doorschakelen . . . . .	27
Doorschakelen . . . . .	26
Doorschakelen bij bezet . . . . .	28
Doorschakelen bij geen antwoord . . . . .	28
Doorverbinden . . . . .	21
Driegesprek . . . . .	22
Druktoetstoestellen . . . . .	6
Extern nummer kiezen . . . . .	13
Flashsignaal . . . . .	6
Geen buitenlijn beschikbaar . . . . .	14
Gespreksgegevens afdrukken . . . . .	35
Hookflash . . . . .	6
Hotline . . . . .	14
IDK-toestellen . . . . .	6
Inbreekbescherming . . . . .	30
Inbreken (opschakelen) . . . . .	17
Intern nummer kiezen . . . . .	16
ISDN-toestelnummers . . . . .	9
Kostenindicatie . . . . .	35
MSN . . . . .	9-10

Muziek in wachtstand . . . . .	35
Nachtstand . . . . .	25
Niet storen . . . . .	29
Nr. onderdrukt . . . . .	33-34
Nummerweergave . . . . .	34
Nummerweergave blokkeren . . . . .	34
Oproep beantwoorden . . . . .	8, 10
Oproep overnemen . . . . .	8, 10
Oproeplijst . . . . .	15
Parkeren . . . . .	19
Pulstoestellen . . . . .	7, 21
Ruggespraak . . . . .	20
Ruggespraaktoets (flashtoets) . . . . .	20
Soorten oproepen . . . . .	10
Symbolen . . . . .	4
TDK-toestellen . . . . .	6
Telefoniemogelijkheden . . . . .	8-9
Toestelnummers . . . . .	16
Toontoestellen . . . . .	6
Tweede oproep . . . . .	11
Tweede oproep beantwoorden . . . . .	11, 23
Tweede oproep blokkeren . . . . .	29
Verkeersklasse . . . . .	13
Verkort kiezen . . . . .	15
Volgstand . . . . .	26
Wachtstand . . . . .	19
Weergave verbonden nummer blokkeren . . . . .	33
Wekker . . . . .	32
Wisselgesprek . . . . .	23

## Garantievoorwaarden

- 1 PTT Telecom verstrekt garantie op de zaken gedurende één jaar, te rekenen vanaf de datum van aflevering. Indien de koper tevens een installatie-overeenkomst voor de zaken is aangegaan, zal de garantie worden verleend vanaf de datum dat de zaken zijn opgeleverd.
- 2
  - a De werkzaamheden onder garantie worden alleen in Primafoon verricht.
  - b De werkzaamheden onder garantie kunnen ook op een door de koper aan te geven adres in Nederland worden verricht. De eventuele voorrijkosten kunnen de koper in rekening worden gebracht.
- 3
  - a De garantie omvat kosteloze reparatie dan wel vervanging van (onderdelen van) de zaken in geval van materiaal en/of fabricagefouten. De garantie omvat niet de levering en/of vervanging van verbruiksartikelen.
  - b De onderdelen die ingevolge de garantie worden vervangen, worden automatisch eigendom van PTT Telecom.
- 4
  - a De garantie op de systeemsoftware omvat het kosteloos opsporen en corrigeren van fouten, omfattende het niet functioneren van de software conform de tussen partijen overeengekomen technische en functionele specificaties.
  - b PTT Telecom garandeert niet dat de systeemsoftware zonder onderbreking of geheel foutloos zal functioneren noch dat alle fouten zullen worden verbeterd.
- 5 De garantie vervalt indien:
  - 1 reparaties, vervangingen of uitbreidingen aan de zaken is verricht door anderen dan PTT Telecom zonder haar schriftelijke toestemming;
  - 2 de zaken naar het oordeel van PTT Telecom verwaarloosd dan wel onvoorzichtig en/of ondeskundig zijn gebruikt, behandeld en/of onderhouden;

- 3 typenummers en/of serienummers en/of garantiestickers zijn beschadigd, verwijderd en/of veranderd;
  - 4 wijzigingen in onderhavig garantiebewijs en/of aankoopbon zijn aangebracht;
  - 5 door verkeerd inleggen en/of lekkage van vervangbare batterijen defecten zijn ontstaan;
  - 6 defecten zijn ontstaan door het niet volgens de voorschriften aansluiten en/of installeren van de (goedgekeurde) zaken;
  - 7 defecten zijn ontstaan ten gevolge van afwijkende omgevingscondities, voorzover dergelijke condities zijn aangegeven;
  - 8 defecten zijn ontstaan door overige van buitenaf komende oorzaken;
  - 9 de verzegeling van de zaken, voorzover aanwezig, is verbroken.
- 
- 6 De garantietermijn wordt niet verlengd of vernieuwd door uitvoering van garantiewerkzaamheden, met dien verstande dat de garantie op de uitgevoerde garantiewerkzaamheden 3 maanden bedraagt.
  - 7 Om aanspraak te maken op garantie dient de koper op verzoek de aankoopbon en het garantiebewijs te tonen.
  - 8 PTT Telecom is niet aansprakelijk voor schade die de koper lijdt door tekortkomingen van PTT Telecom bij de uitvoering van de garantiewerkzaamheden behoudens in de volgende gevallen, waarbij de eventuele vergoedingsplicht van PTT Telecom beperkt is tot maximaal de bij de desbetreffende gevallen aangegeven bedragen.
    - a indien bij het uitvoeren van garantiewerkzaamheden toerekenbaar aan PTT Telecom schade aan zaken van de koper is veroorzaakt, zal PTT Telecom de herstel- en vervangingskosten vergoeden tot een maximum van f 1.000.000,- per gebeurtenis;
    - b indien bij het uitvoeren van garantiewerkzaamheden toerekenbaar aan PTT Telecom dood dan wel lichamelijk letsel is veroorzaakt, zal PTT Telecom de daaruit voortvloeiende schade vergoeden tot een maximum van f 1.000.000,- per gebeurtenis.